

Maitre d'ouvrage:



# Plan Communal de Mobilité et Projet de Ville post-contournement

Auteur du projet:



- ❑ **PRESENTATION DU GROUPEMENT – AUTEURS DU PROJET**
  
- ❑ **LES PHASES D'ETUDE ET LE PLANNING**
  
- ❑ **LA MÉTHODOLOGIE DE TRAVAIL**

*Auteurs du projet*

# PRESENTATION DES AUTEURS DU PROJET

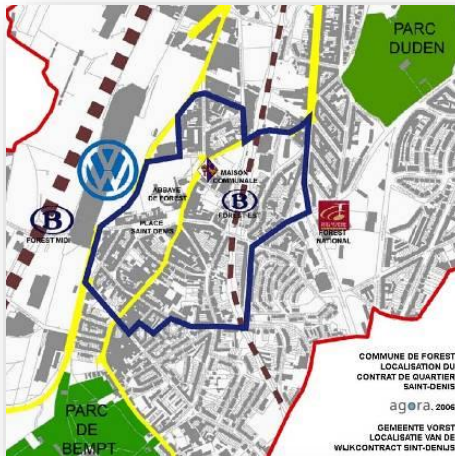
*Auteurs du projet*



*Auteurs du projet*



## PILOTE : AGORA

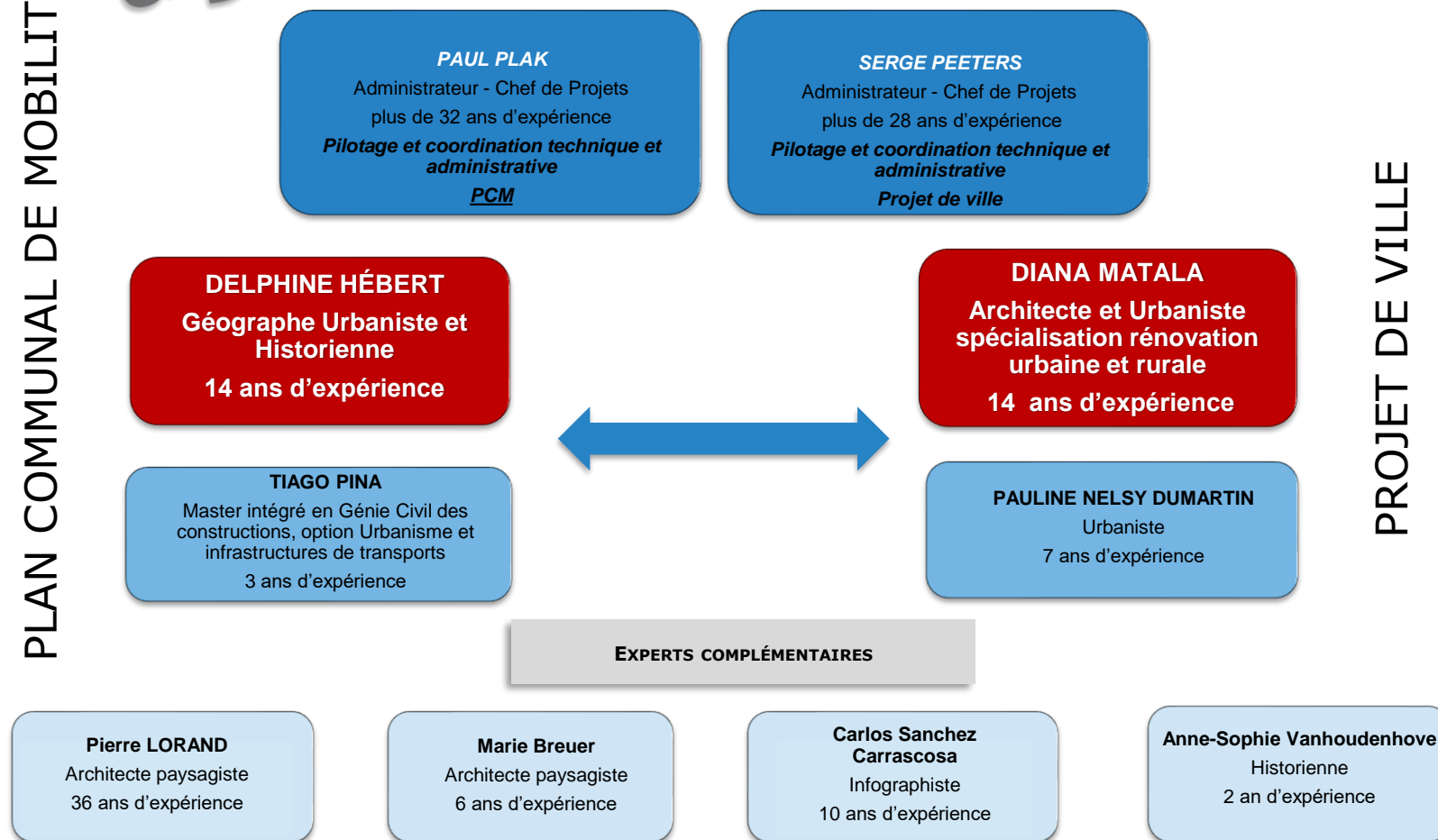


- Fondé en 1992.
- En 2004, se renforce avec VRD
- Environ 30 collaborateurs.
- Missions en Région Wallonne et Région Bruxelloise
- Domaines de compétence:
  - **La planification**
    - L'aménagement du territoire,
    - La rénovation urbaine et rurale,
  - **L'environnement**
    - L'écologie
    - Les éco-quartiers
    - La Haute Qualité Environnementale
  - **La mobilité**
    - Les plans de mobilité, de déplacement
    - Les déplacements modes doux
    - Les itinéraires cyclables
  - **L'espace public**
    - L'aménagement et la gestion
    - Les Voiries et Réseaux Divers
    - L'aménagement paysager

### Auteurs du projet

PLAN COMMUNAL DE MOBILITE

PROJET DE VILLE



Auteurs du projet

# UPcity

- Bureau de consultance stratégique, accompagne les pouvoirs publics dans leur développement territorial
- Intervient dans l'élaboration du projet de ville (dimensions commerciales, touristiques et économiques)
- Spin-out de GeoConsulting (2005) depuis 2015
- Missions en Région wallonne, à Bruxelles et en France

TERRITOIRE

UPcity Commune  
Rigueur  
pouvoir savoir-faire

COMMERCE  
maîtrise spécificité actions Villes  
public

Innovation Economie opérationnel  
Créativité accompagnement  
expérience  
Geoconsulting

## Une approche innovante et rigoureuse

- Une approche **créative et pragmatique**, source d'efficacité et d'originalité dans la récolte et l'utilisation des données
- Une **expertise** dans le domaine privé ET dans le domaine **public**
- Une approche **participative**
- Une **connaissance** pointue des enjeux territoriaux et particulièrement du secteur commercial
- Des **méthodologies** éprouvées offrant des résultats significatifs
- Une **vision** tournée vers l'avenir, sensible aux **enjeux actuels et futurs**
- Un **accompagnement opérationnel**

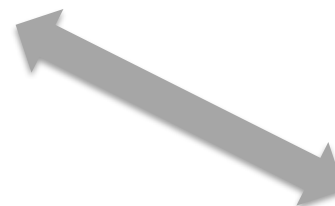
## Auteurs du projet

**THOMAS CHOQUET**  
Administrateur  
**Marketing**  
*Expérience internationale*

**CAMILLE LHOTE**  
Directrice  
**Experte développement commercial et  
créativité**

**VINCIANE BLOMELING**  
Consultante  
*Experte développement commercial et  
tourisme*

**DYLAN BARAS**  
Consultant  
**Expert environnement et démarches smart  
cities**



**MALIK BEN ACHOUR**  
Commercial indépendant  
**Expert pouvoirs publics**  
**Proche de la réalité de terrain**

*Auteurs du projet*

- ASBL créée en 1982 par la Faculté d'architecture de l'UCL
- Habitat à « coproduire » et « cogérer » : plus que des briques....
- Accompagnement social collectif de ménages précaires
- Participation en « coanimation » : éveiller à trouver les solutions les mieux adaptées au contexte
- Trois reconnaissances :
  - **APL (Association de Promotion du Logement); « Pôle ressources Habitat groupé » ; Education permanente**
- Trois axes de travail :
  - **Participation citoyenne dans les processus décisionnels**
  - **Appropriation du cadre de vie conviviale et responsable**
  - **Droit à l'habitat au niveau national et international**



## Un processus participatif en sociogramme

HABITANTS  
DE COUVIN

PERSONNES  
RESSOURCES

POLITIQUES  
ADMINISTRATION



Cadre de vie  
Structure du bâti  
Espace public  
Commerce  
Economie  
Tourisme  
Mobilité

ET  
UN ATELIER  
DE CONVERGENCE

*Auteurs du projet*

# DEUX ETUDES EN PARALLELE

*Auteurs du projet*

 agora  
-urba.eu

 habitat et  
participation  
asbl

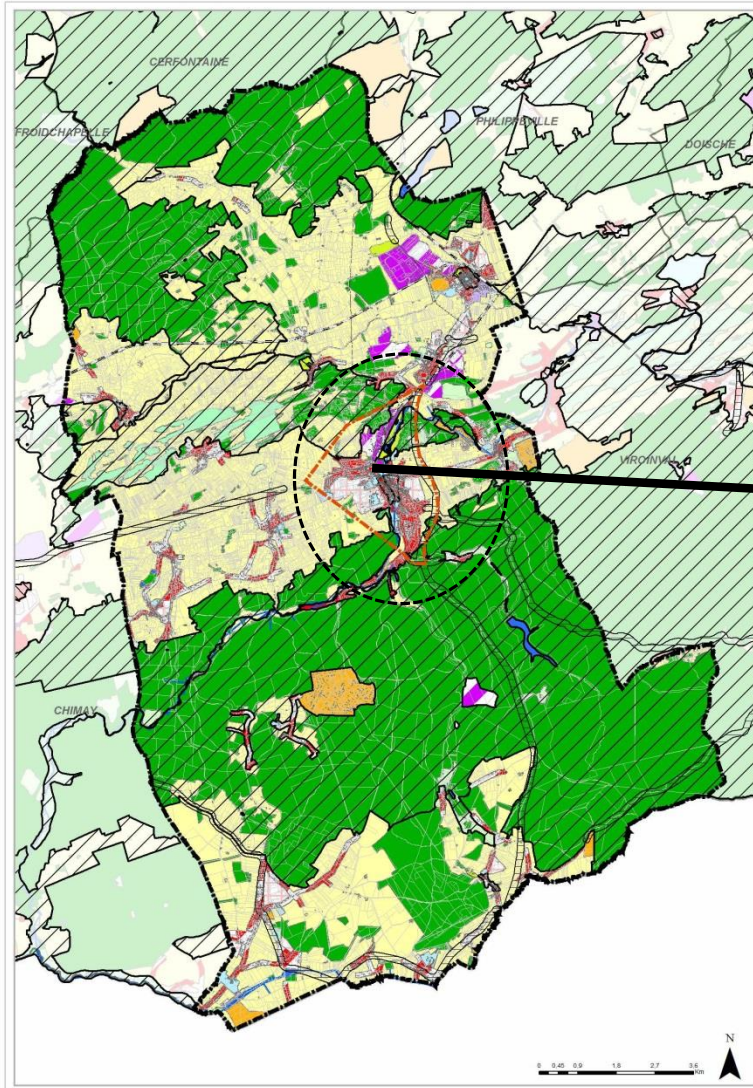
 UPcity<sup>↑</sup>

 BE AME

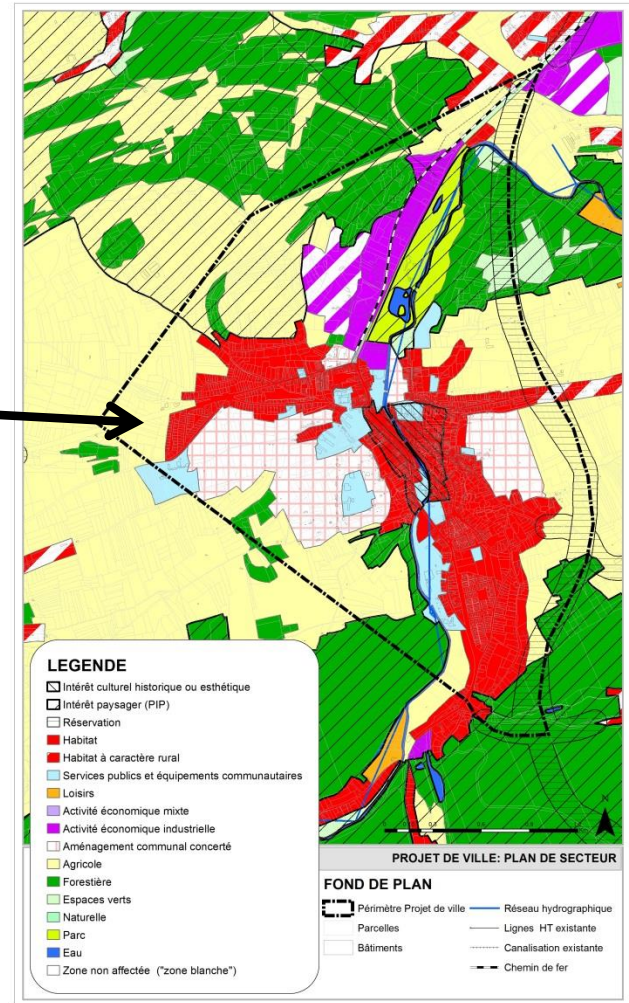


## 2 ECHELLES DIFFERENTES

### PLAN COMMUNAL DE MOBILITE



### PROJET DE VILLE POST CONTOURNEMENT



Auteurs du projet



## LE PLAN COMMUNAL et LE PROJET DE VILLE POST CONTOURNEMENT

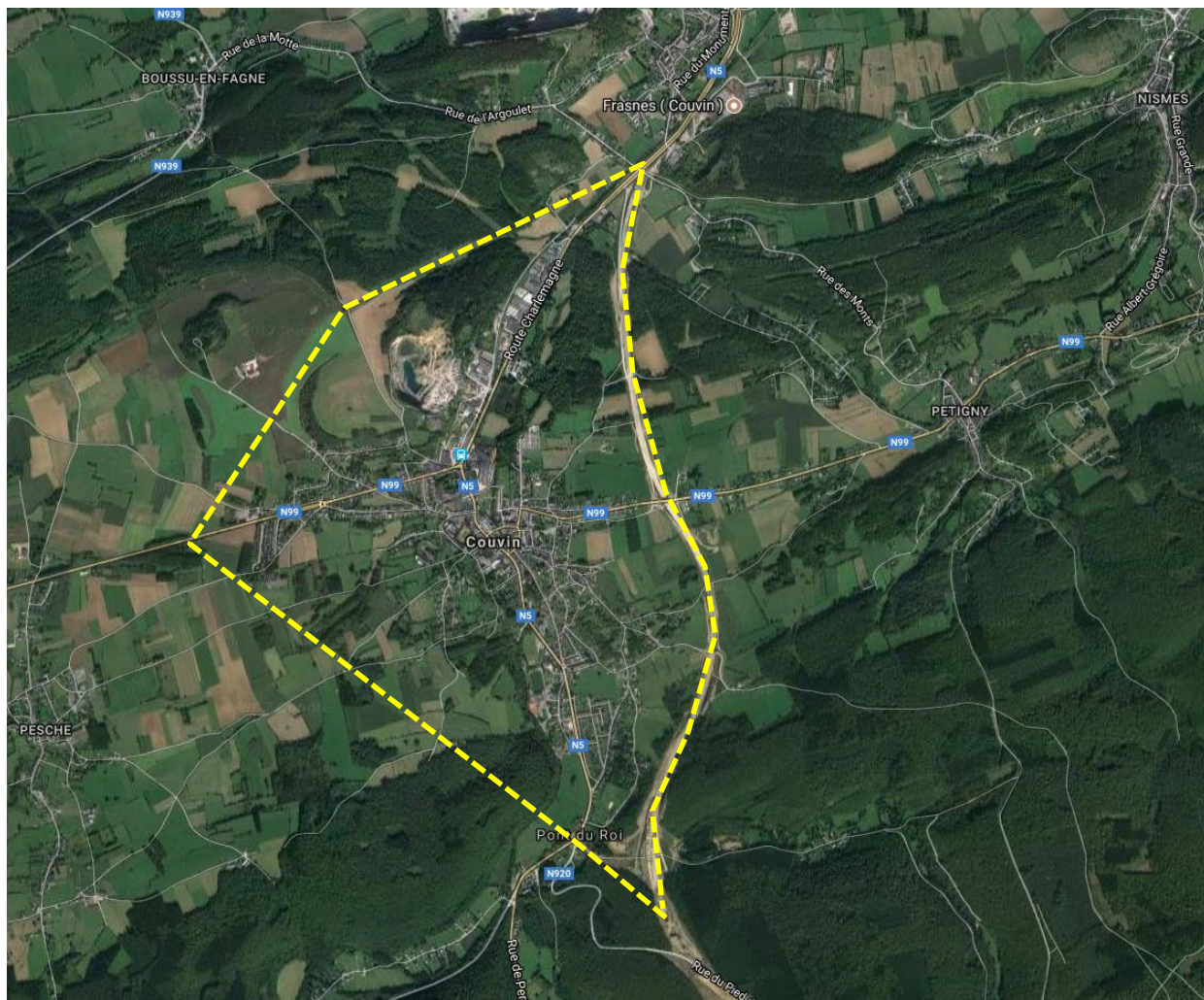
### Intérêt de fusionner les deux études :

- Liens étroits entre la stratégie de développement du centre de Couvin et la mobilité;
- Cohérence des propositions d'aménagement (fiches actions);
- Economie d'échelle (diagnostic partagé)

#### *Auteurs du projet*

## LE PROJET DE VILLE POST CONTOURNEMENT

- ✓ Diminution de la charge de trafic au centre de Couvin suite à la réalisation du contournement
- ✓ Volonté du Collège d'améliorer le cadre de vie et de redynamiser le centre-ville



*Auteurs du projet*

# LES PHASES D'ETUDE ET LE PLANNING

*Auteurs du projet*

 agora  
-urba.eu

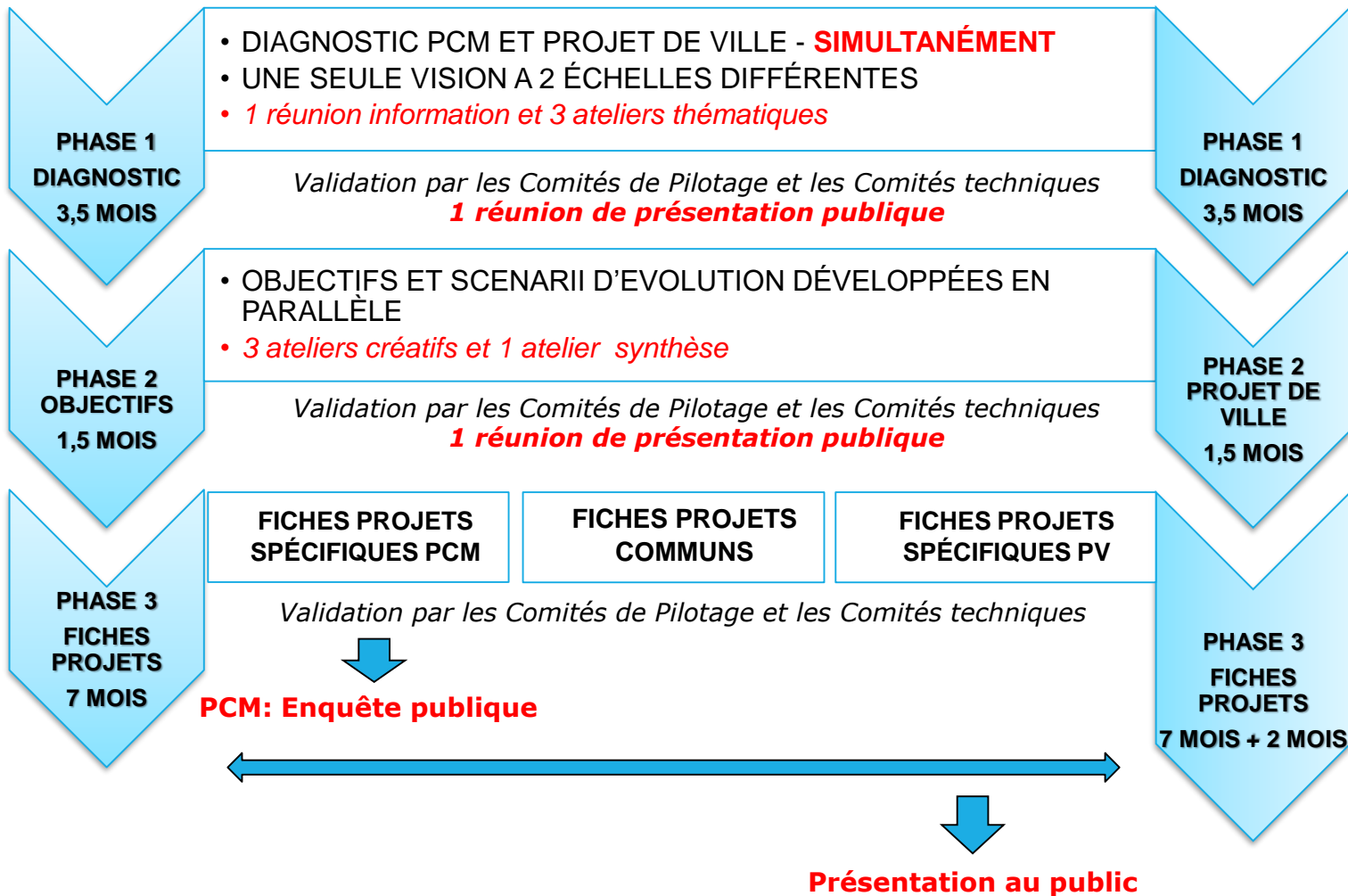
 habitat et  
participation  
asbl

 UPcity<sup>↑</sup>

 BE AME

## LES PHASES D'ELABORATION

PLAN COMMUNAL DE MOBILITE



PROJET DE VILLE

Auteurs du projet

# PHASE 1

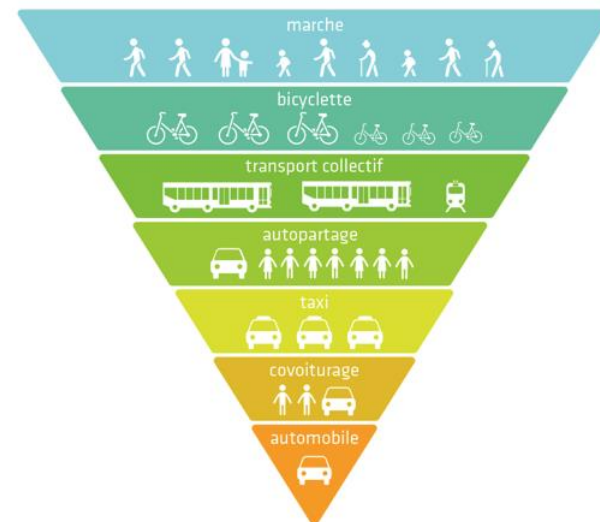
*Auteurs du projet*

## LE PLAN COMMUNAL DE MOBILITE

### BUT :

- Aboutir à un document de planification de la mobilité à l'échelle de la commune de Couvin
- Le PCM poursuit des objectifs d'amélioration:
  - de l'accessibilité et de la mobilité,
  - de la sécurité routière et du cadre de vie
  - d'amélioration de l'environnement
- Amélioration de la mobilité → en lien direct avec le Projet de Ville
- Amélioration du cadre de vie de Couvin et du centre-ville post-contournement → en lien direct avec le Projet de Ville

### → Principe du STOP



### Auteurs du projet

## LE PLAN COMMUNAL DE MOBILITE

### PHASE I – 3,5 MOIS - DIAGNOSTIC

**BUT:** dresser un état des lieux de la mobilité - analysée à l'échelle:

- centre-ville
- communale
- supra communale.

#### Analyse :

- La demande de déplacements → Générateurs de déplacements existants et l'évolution prospective de ceux-ci (écoles, commerces, emplois, soins de santé, loisirs, tourisme.....)
- L'offre → Pour chaque mode de déplacement, identifie les réseaux, l'offre, leur utilisation, les points noirs, les dispositions en matière de stationnement, nœuds d'échanges intermodaux....
- La sécurité routière et les nuisances liées aux déplacements.
- Les enquêtes écoles

#### Evalue:

Le fonctionnement de chaque réseau en regard de

- Son adéquation à la demande existante et potentielle
- Ses incidences en termes de sécurité routière, de qualité de vie, d'espaces publics et de développement du territoire.

*Auteurs du projet*



## LE PROJET DE VILLE POST CONTOURNEMENT

### BUT :

- Mieux valoriser les infrastructures existantes ou projetées à court terme,
- Créer un cadre de vie de qualité au centre-ville de Couvin,
- Structurer et développer les activités économiques, touristiques et commerciales de la Ville de Couvin.

- L'échelle d'étude prise en compte est celle du centre – ville, de ses bâtiments et espaces publics constitutifs.
- Le centre sera analysé et étudié dans son contexte local, tout en gardant une vision globale tenant compte des éléments du diagnostic socio-économique et des projets envisagés dans le cadre du Plan Communal de Mobilité.

### Auteurs du projet



## LE PROJET DE VILLE POST CONTOURNEMENT

### PHASE I – 3,5 MOIS - DIAGNOSTIC ET ÉVALUATION DES ENJEUX PRINCIPAUX

**BUT:** Déterminer les enjeux et établir sur de bonnes bases les scénarii de développement post-contournement.

- **Prendre connaissance des spécificités du territoire et des enjeux qui le caractérisent via:**
  - Diagnostic cadre bâti et espace public,
  - Diagnostic commercial,
  - Diagnostic économique,
  - Diagnostic touristique et culturel
- **Réaliser une analyse objective et transversale** de la situation existante de fait et de droit en fonction des données quantitatives et qualitatives disponibles.

*Auteurs du projet*

## LE PROJET DE VILLE POST CONTOURNEMENT

### PHASE I – 3,5 MOIS - DIAGNOSTIC ET ÉVALUATION DES ENJEUX PRINCIPAUX

#### CONTENU DU RAPPORT

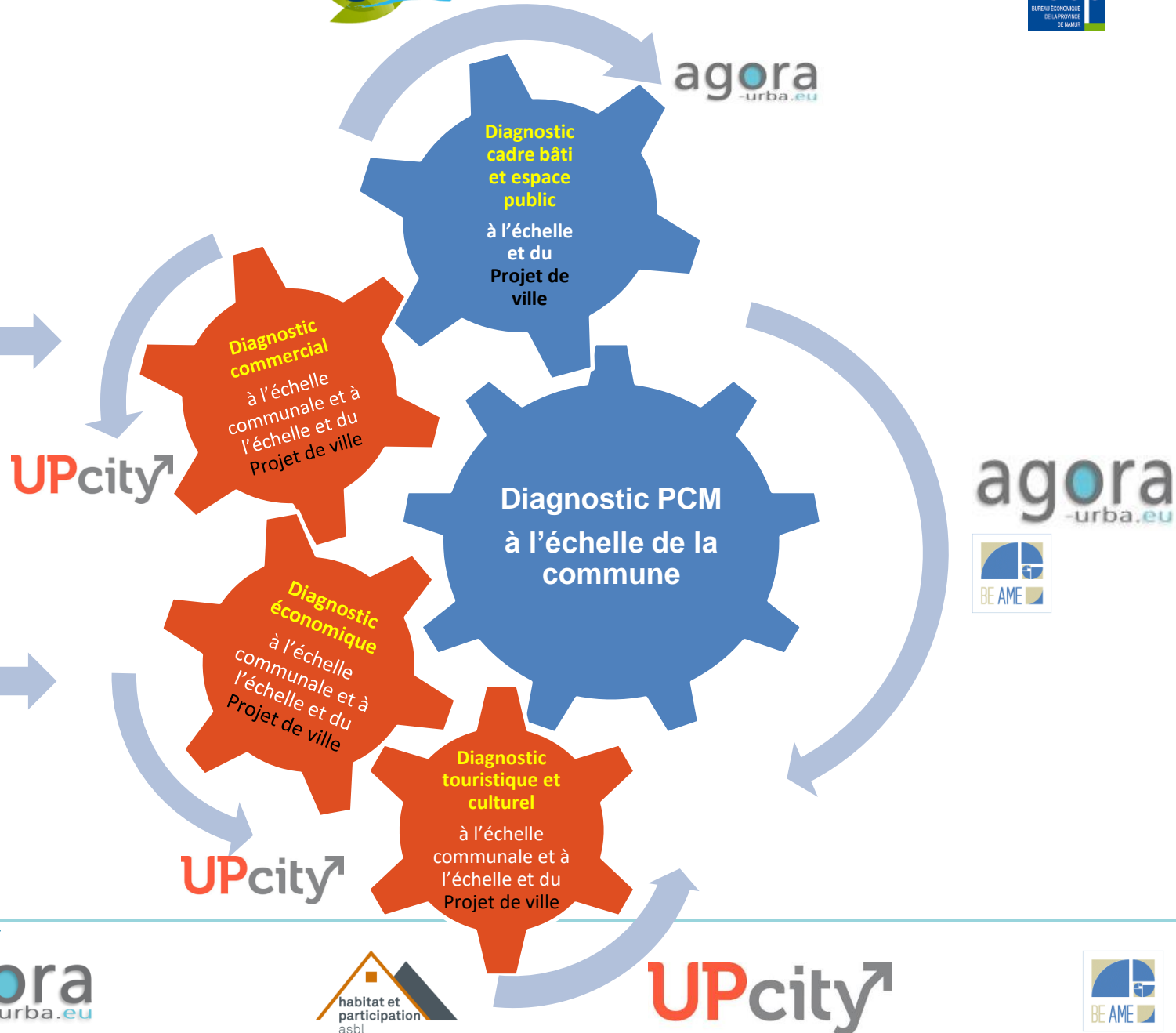
- ✓ **Un aperçu historique du quartier ;**
- ✓ **Un volet physique** réalisé essentiellement à partir des relevés de terrain par notre équipe pluridisciplinaire et un relevé détaillé, l'élaboration d'une grille de relevés et d'un reportage photographique.
- ✓ **Une analyse de la distribution des activités économiques, des équipements et des potentialités de développement touristique.**
- ✓ **L'analyse des secteurs commerciaux, touristiques et économiques.** Il se basera sur le travail déjà effectué en 2016 par l'UCM, en collaboration avec le bureau d'études Augeo, mais il sera complété sur différents points. Les volets touristiques et économiques sont, en effet, peu développés dans le diagnostic existant.
- ✓ **Une description de la structure et de la situation sociale du quartier** par le biais de données statistiques et le recueil de témoignages.

#### METHODOLOGIE

- ✓ **Sur base des études déjà réalisées:** PCDR, Projet FEDER, Plan Qualite-ville, Comite Post-Contournement, Parc Naturel, PCDN, Contrat Riviere, Groupe de Travail Patrimoine...
- ✓ **Une part importante de repérages sur le terrain,** afin de déterminer la typologie de chaque rue et ce au travers de grilles de relevés.
- ✓ **1 réunion de démarrage**
- ✓ **3 ateliers thématiques** par "sociogramme"- temois privilégiés

#### Auteurs du projet

Ateliers thématiques et réunion de démarrage



Auteurs du projet

## PHASE 2

*Auteurs du projet*

## LE PLAN COMMUNAL DE MOBILITE

### PHASE II – 1,5 MOIS – OBJECTIFS POURSUIVIS

**BUT:** Proposer une ligne directrice pour les propositions futures et des projections par rapport à la situation existante et aux projets à court-moyen et long termes

- Synthèse donnant les lignes de force pour l'élaboration des mesures
- Définition des objectifs énoncés par la Commune de manière structurée et chiffrée pour établir un cadre de référence clair permettant par la suite d'apprécier correctement les différentes mesures proposées
- Proposition de divers scénarios potentiels de circulation à étudier plus finement en phase 3, apportant des réponses aux attentes exprimées et aux projets connus

## LE PROJET DE VILLE POST CONTOURNEMENT

### PHASE II – 1,5 MOIS - ETABLISSEMENT DU PROJET DE VILLE (PV)

**BUT:** La mise en place d'une vision stratégique qui permettra de structurer le développement des activités (économiques, touristiques, commerciales, ...) et d'améliorer le cadre de vie du centre-ville de Couvin.

- Plusieurs scénarii de développement pourront être envisagés.
- Une attention particulière aux éléments suivants :
  - ✓ *Le développement du commerce au centre-ville (augmentation de l'attractivité, diversification de l'offre,...) et l'équilibre des fonctions commerciales sur l'ensemble du territoire couvinois ;*
  - ✓ *Le développement d'activités économiques créatrices d'emplois et à valeur ajoutée ;*
  - ✓ *Le développement touristique.*

*Auteurs du projet*

## LE PROJET DE VILLE POST CONTOURNEMENT

### PHASE II – 1,5 MOIS - ETABLISSEMENT DU PROJET DE VILLE (PV)

#### CONTENU DU RAPPORT

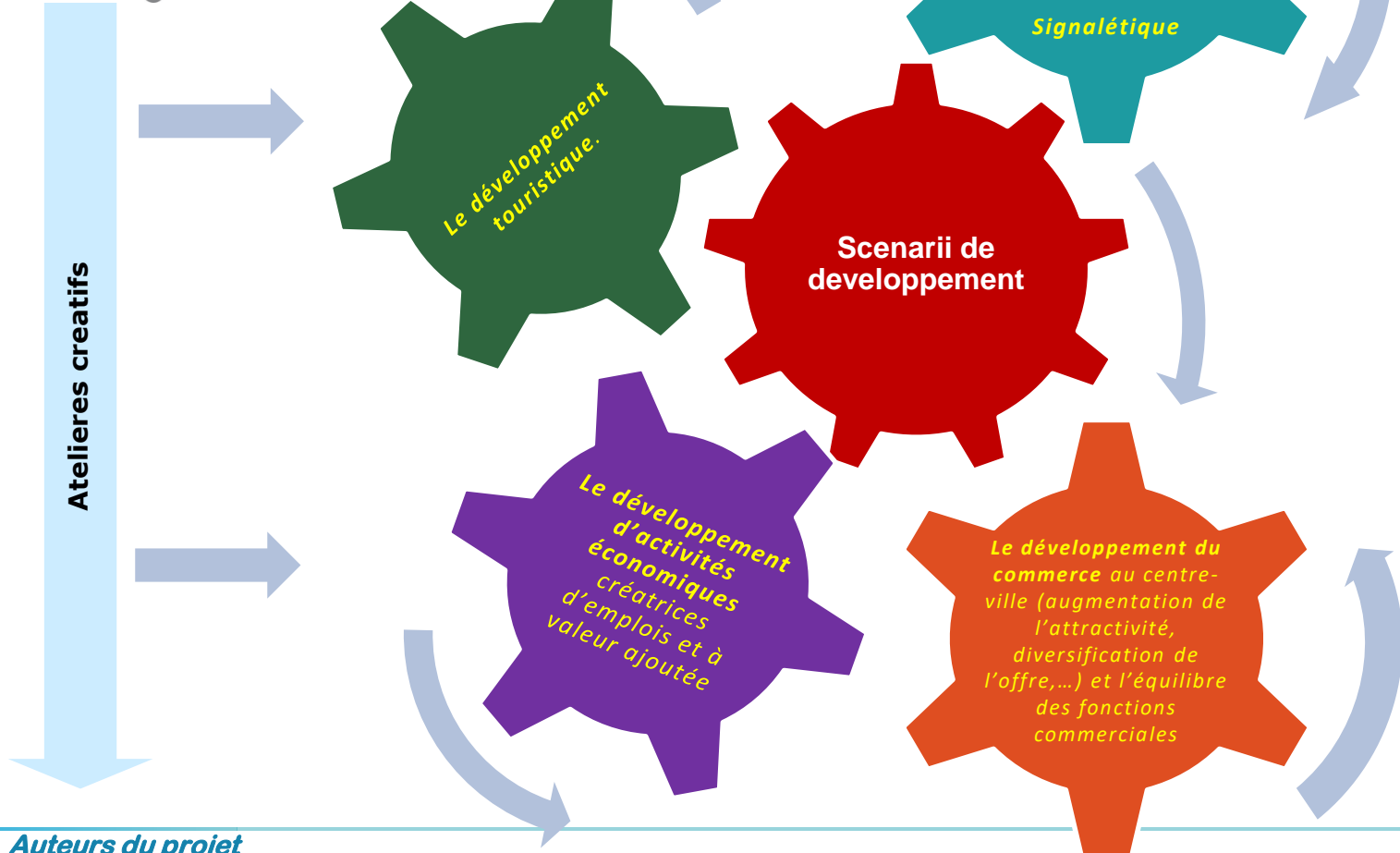
- ✓ *Description des principaux objectifs ainsi que l'avant-projet du Projet de Ville.*
- ✓ *Analyser le devenir des grandes réserves foncières (4 ZACC dans le périmètre)*

#### METHODOLOGIE

Via la plate-forme d'animation territoriale, nous organiserons 4 ateliers créatifs en reprenant la formule en sociogramme des ateliers thématiques.

- ✓ **3 Ateliers créatifs:** nous travaillerons avec 3 sous-groupes différents que nous aurons déjà rencontrés, nous pourrions adapter nos outils en conséquence.
- ✓ **Un dernier atelier (4<sup>ème</sup> atelier créatif)** sera réalisé afin de mettre en commun les diverses idées qui auront surgi des travaux réalisés en sociogrammes, avec un temps de questions-réponses de la part des participants.
- ✓ **La synthèse des travaux** sera ensuite réalisée par l'auteur de projet, par exemple, sous forme de scénarii et de fiches-actions (**première esquisse**).

*Auteurs du projet*



Auteurs du projet



## PHASE 3

*Auteurs du projet*

## LE PLAN COMMUNAL DE MOBILITE

### PHASE III – 7 MOIS – PLAN D’ACTIONS

▪ **BUT:** Proposer une vision à horizon 10 ans d’un schéma intermodal pour chaque mode de transport visant à:

1. Favoriser la marche et le vélo
2. Favoriser l’usage des transports en commun
3. Encourager un usage rationnel de l’automobile
4. Encourager l’intermodalité
5. Contribuer à la réalisation d’un développement territorial cohérent
6. Sécurité routière – réduire le nombre et la gravité des accidents de la route
7. Qualité du cadre de vie – améliorer la convivialité des espaces publics

*Auteurs du projet*

## LE PLAN COMMUNAL DE MOBILITE

### PHASE III – 7 MOIS – PLAN D'ACTIONS

- × **Piétons-PMR-vélo** : définition d'un réseau structurant permettant de liasonner le territoire vers les pôles générateurs et appuyer le Projet de Ville (avec esquisses d'aménagement )
- × **Transports collectifs** : proposition sur l'amélioration des dessertes bus, train, services Mobilesem, volet intermodalité, accessibilité des arrêts,
- × **Volet routier et régime de vitesses** : proposition d'une nouvelle hiérarchie viaire post-contournement et requalification des voiries accompagnées d'esquisses
- × **Régulation des carrefours structurants**
- × **Plan de stationnement**: mesures à prendre pour optimiser la cohabitation spatiale et temporelle et améliorer le cadre de vie
- × **Appui aux actions destinées au Projet de ville**

*Auteurs du projet*

## LE PLAN COMMUNAL DE MOBILITE

### PHASE III – 7 MOIS – PLAN D'ACTIONS

- × Mesures d'accompagnements pour les **poids lourds** (balisage, stationnement)
- × Propositions d'améliorations des conditions d'accessibilité et de sécurité des **abords des écoles** (avec esquisses)
- × En parallèle avec le projet de ville identifier des **lieux de vie urbaine à valoriser**, à épargner du trafic, du bruit...
- × Mesure d'amélioration des **nouveaux services à la mobilité** via MOBIL ESEM (covoiturage, auto partage, vélos libre services ...)
- × Définir des orientations communes **développement territorial, urbanisme, projet de ville et mobilité**

→ Fiches actions regroupées par thème , par village, avec propositions d'aménagements, degré de priorité et esquisses d'aménagements

#### *Auteurs du projet*

## LE PROJET DE VILLE POST CONTOURNEMENT

### PHASE III – 7 MOIS - DESCRIPTION DU PLAN D' ACTIONS ET ÉTABLISSEMENT DES DOCUMENTS RELATIFS AU FINANCEMENT

**BUT:** La transcription spatiale et la réalisation d'un programme d'actions à partir de scénarii d'aménagements déclinés lors de la phase précédente.

- Cette vision s'accompagnera d'une identification d'objectifs stratégiques ciblés à l'horizon de 10 ans.
- Des fiches actions, permettant de mettre en œuvre la vision et d'atteindre les objectifs, seront réalisées conjointement entre le bureau Agora et UPcity.

*Auteurs du projet*

# LE PROJET DE VILLE POST CONTOURNEMENT

## PHASE III – 7 MOIS - DESCRIPTION DU PLAN D' ACTIONS ET ÉTABLISSEMENT DES DOCUMENTS RELATIFS AU FINANCEMENT

### CONTENU DU RAPPORT

- ✓ *Un plan masse et les affectations des immeubles bâtis ou non ;*
- ✓ *Le projet de redynamisation urbaine;*
- ✓ *Des propositions de stratégie et d'actions pour pallier le manque d'activités et d'équipements détectés par l'enquête et pour contribuer au développement local du quartier ;*
- ✓ *La liste et la localisation sur plan des projets en tenant compte des aménagements publics et privés envisagés ou escomptés ;*
- ✓ *La liste des actions « non localisables » ;*
- ✓ *Un volet « Pratique » : environ 10 fiches actions et une esquisse de plan financier.*

### METHODOLOGIE

- ✓ *Un scénario, dit optimal, sera proposé. Celui-ci se déclinera en **schémas, plans, coupes, programmation et vues 3D.***
- ✓ *Travailler avec les **autorités communales** pour définir le programme des mesures qui seront exécutées à court, moyen ou long terme*
- ✓ *Au cours de cette étape, **nous adapterons**, bien évidemment, nos documents tout en respectant les fondements de celui-ci.*

#### Auteurs du projet

**Ce soir: réunion de démarrage**  
**PHASE 1 – Diagnostic et Volet participatif**

*Auteurs du projet*

## PHASE 1: DIAGNOSTIC

### METHODOLOGIE

- ✓ Analyse sur base **des études déjà réalisées**: PCDR, Projet FEDER, Plan Qualité-ville, Comité Post-Contournement, Parc Naturel, PCDN, Contrat Rivière...
  - ✓ **UNE PREMIERE SYNTHESE**
- ✓ Une part importante de **repérages sur le terrain**, afin de déterminer la typologie de chaque rue et ce au travers de grilles de relevés.
  - ✓ **EN COURS D'ELABORATION PAR NOS EQUIPES**
- ✓ **1 réunion de démarrage**
  - ✓ **AUJOURD'HUI 28 FEVRIER 2018**
  - ✓ **3 THEMATIQUES DE TRAVAIL:**
    - 1/ *Diagnostique économique – commercial- touristique*
    - 2/ *Mobilité*
    - 3/ *Cadre de vie – habitat – structure bâtie – espace public*
- ✓ **A SUIVRE....3 ateliers thématiques par "sociogramme"- temois privilégiés-**
  - ✓ **A PROGRAMMER DANS LES 2 MOIS QUI SUIVENT**

*Auteurs du projet*



## BEAUCOUP DE DOCUMENTS EXISTANTS...BEAUCOUP DE PROJETS ET DE REFLEXIONS DÉJÀ MENEES ...

### ❑ Etude UCM

- 2016
- Enquête chalands, relevé des commerces, état des bâtiments
- Nombreuses pistes d'actions / recommandations mais non développées

### ❑ PV Comité post-contournement

- Regards, idées et réflexions des acteurs, des utilisateurs du territoire

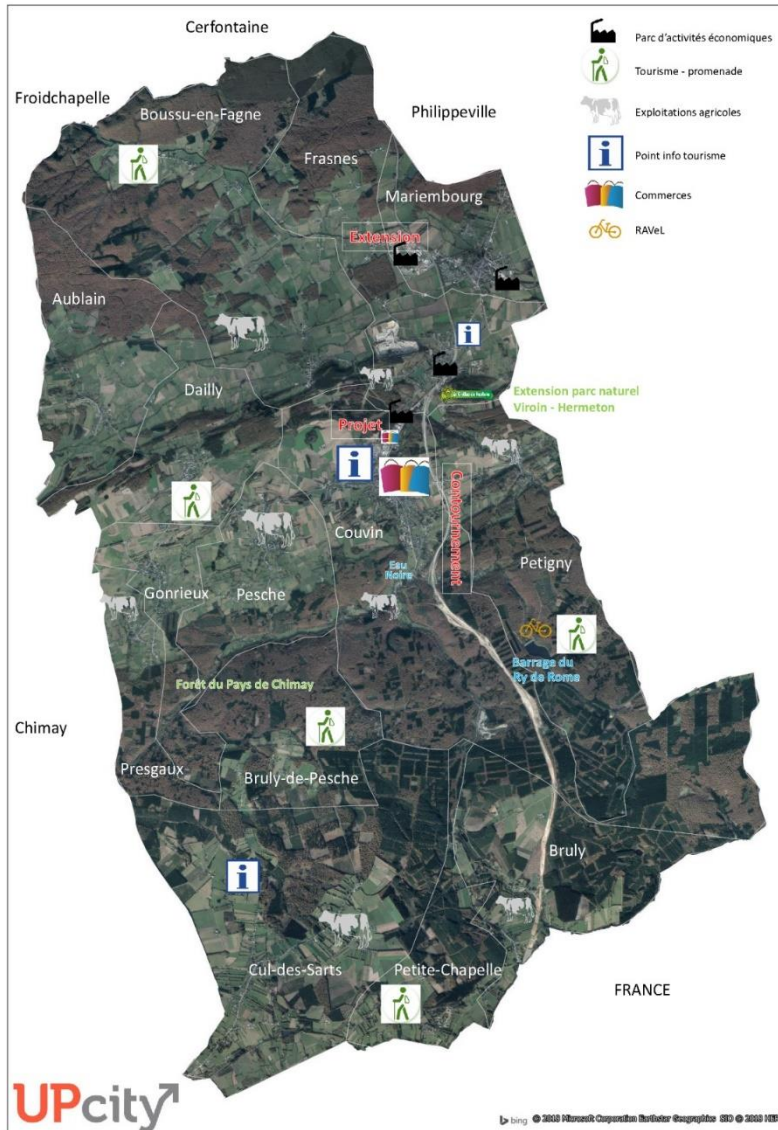
### ❑ PCDR

- Beaucoup de données et de tendances mais qui ont parfois 10 ans
- Nécessité de mettre à jour
- Intéressant pour comprendre l'évolution du territoire
- Données touristiques et économiques

### ❑ Autres documents

- Parc Naturel
- PCDN
- Projet FEDER
- Plan Qualité-ville
- Diagnostic local sécurité santé
- Document extension périmètre parc naturel
- Etc...

#### *Auteurs du projet*



## Zoom Centre-Ville



Auteurs du projet

**ACTIVITE ECONOMIQUE - COMMERCE - TOURISME - CULTURE**

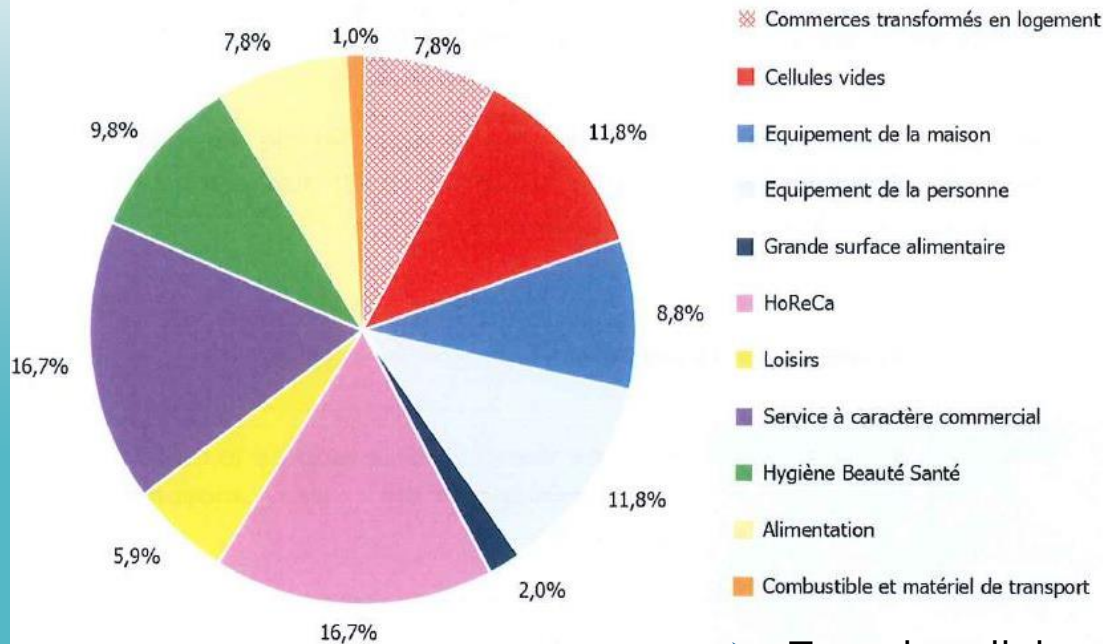


*Auteurs du projet*



## DIMENSION COMMERCIALE

### Centre de Couvin



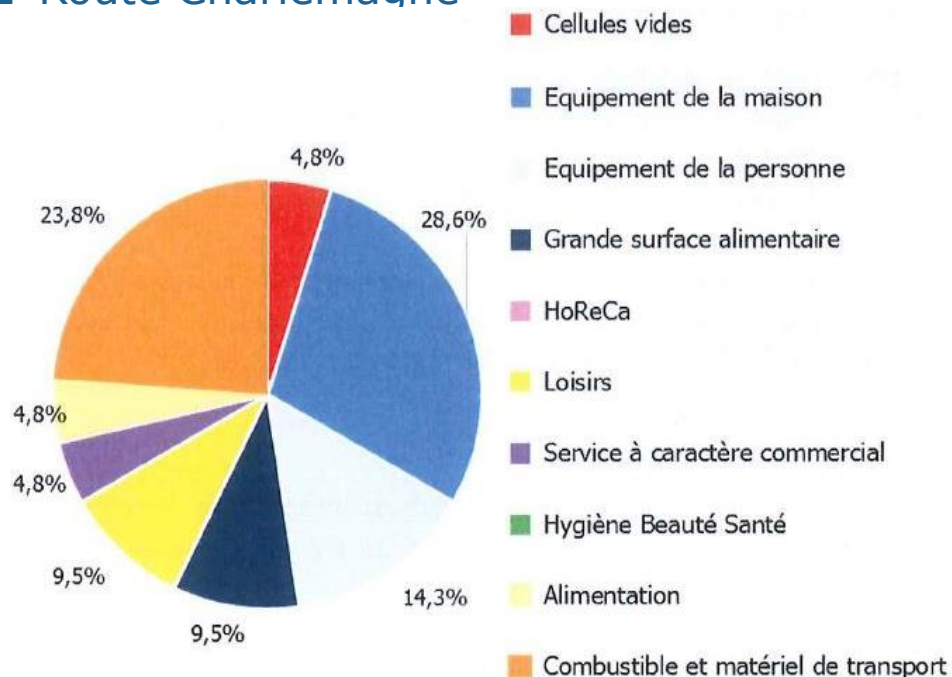
+ Cinéma

- Taux de cellules vides élevé
- Mix commercial équilibré, attractivité locale
- Manque équip. personne et maison
- Surfaces alimentaires = locomotives
- Fractures commerciales
- Aménagements publics à améliorer

Auteurs du projet

## DIMENSION COMMERCIALE

### Route Charlemagne



- Equipement de la maison
- Combustible / mat. de transport
- Peu structuré

### Echelle communale

- Taux de cellules vides en **augmentation**

Auteurs du projet

## DIMENSION COMMERCIALE

### ☐ Atouts

- Commerces
- Proximité
- Cadre
- Parking

### ☐ Perspective

- Centre commercial
- Quelle relation entre le centre-ville et le centre commercial ?
- Répondre aux besoins de la population (vieillesse)

### ☐ Faiblesses

- Aménagements publics
- Ville à embellir
- Linéaire commercial discontinu
- Parking
- Association de commerçants



<http://www.bep-developpement-territorial.be/actualites/contournement-ville-couvain-amenagement-cadre-de-vie/>

*Auteurs du projet*

## DIMENSION TOURISTIQUE

### □ Caractéristiques

- +/- 21.000 nuitées sur le territoire
- **Potentiel** touristique important – Slow tourisme
- Nombreuses **promenades** balisées
- Milieux naturels attractifs
- Patrimoine bâti
- Circuits courts et produits locaux
- Possibilités d'hébergements



<http://www.foretdupaysdechimay.be>

### □ Perspective

- **Extension périmètre** du parc naturel Viroin-Hermeton
- **Valorisation touristique** des massifs forestiers
- Forêt de Chimay
- **Synergies** commerce et tourisme



<http://www.foretdupaysdechimay.be>

*Auteurs du projet*

## DIMENSION SOCIO-ECONOMIQUE

### ❑ Caractéristiques

- Faible croissance démographique
- Faible solde migratoire
- Vieillesse de la population
- 30 % de plus de 65 ans en 2035
- Taux de chômage élevé
- Les derniers chiffres montrent une amélioration
- PAE, nombre d'entreprises élevé (402)
- Industrie du bois
- Diminution des exploitations agricoles



### ❑ Perspective

- Extension du parc d'activité économique de Mariembourg



## CONCLUSIONS sur le volet commercial, touristique et socio-économique

### □ Pistes de réflexion

- Besoins de la population locale
- Signalétique
- Communication
- Espaces verts, animations ludiques et culturelles
- Redynamiser l'association de commerçants
- Travailler les entrées de ville
- Organisation plus régulière d'évènements
- Accueil des mobilhomes
- Cadastre du patrimoine
- Projets liés au RAVeL



## CONCLUSION sur le volet commercial, touristique et socio-économique

### □ Enjeux

- Renforcer l'attractivité des commerces couvinois
- Capturer la clientèle de passage
- Proposer une offre répondant aux besoins de la clientèle locale
- Projet de centre commercial
- Tirer profit du **potentiel touristique**
- Renforcer **l'activité économique**
- Augmenter les **synergies** entre activités commerciales, touristiques et économiques
- **Hiérarchiser les objectifs** afin d'identifier les mesures les plus pertinentes et les plus urgentes à mettre en place



Fiches actions **opérationnelles**

*Auteurs du projet*

## ECONOMIE – COMMERCE - TOURISME - CULTURE

- Evènements dans le centre-ville – patinoire, écran géant sur la Place Piron, deux braderies annuelles...

### LES PROJETS CONNUS

- Centre Commercial « La Couvinoise »
- La Maison de la Forêt (50-60.000 visiteurs/an)
- Restauration de la Maison du Bailly à Pesche afin d'y établir une maison rurale multiservices
- Restaurer les Halles de Couvin afin de valoriser l'artisanat et les productions du terroir
- ZAE Mariembourg

### IDEES PARTAGEES DU Comité Post-Contournement

**BUT : 1/ faire « rester » les Couvinois, « garder » les locaux ( intra muros)**

**2/ faire venir et faire rentrer en les gardant et en les faisant revenir les extérieurs et les touristes (extra muros)**

- Attirer les chalands avec d'autres types de commerces dans le centre-ville qu'au centre commercial. Ceci afin d'avoir une offre diversifiée à COUVIN
- « Reconnaissance et identification » de Couvin par une « IMAGE » :
  - Faire vivre Couvin et faire parler de Couvin : Couvin doit devenir un lieu où on a envie de venir parce qu'il s'y passe des choses , parce qu'il y a des choses originales à y voir ou y vivre !
- Réfléchir à une signalétique
- Créer un Label Couvin: artisans, bières, fromage....

#### Auteurs du projet

## ECONOMIE – COMMERCE - TOURISME - CULTURE

### IDEES PARTAGEES DU Comité Post-Contournement

- Quelques propositions pour relancer l'attractivité du centre :
  1. cibler les concentrations de motards
  2. organiser de l'événementiel « tous publics » : patinoire-marchés spécifiques-braderies-quinzaine commerciale (participants ? tickets ? lots gagnants ? )
  3. Au niveau de l'**horeca**, harmoniser les **heures d'ouverture** pour assurer une offre permanente ;
  4. établir un LOGO et un LABEL des commerçants qui participent pleinement à la politique commerciale du centre : signe de reconnaissance et de qualité pour informer les acheteurs, les chalands, les touristes
  5. concours saisonniers de vitrines décorées, selon une thématique, et avec des choses insolites à découvrir dans les vitrines pour gagner un concours
- Créer de l'original, de l'inattendu pour développer une nouvelle image qui attire

#### À court terme:

- Restauration du circuit Plan Lumières
- Faire de Couvin une cité de la mosaïque
- Développement d'un espace mobilhome sur l'Espace des Fonderies St-Joseph

#### À long terme:

- La création d'une infrastructure hôtelière (long terme)

#### *Auteurs du projet*

*CADRE DE VIE – HABITAT – STRUCTURE BÂTIE – ESPACE PUBLIC*  
*Projet de ville*

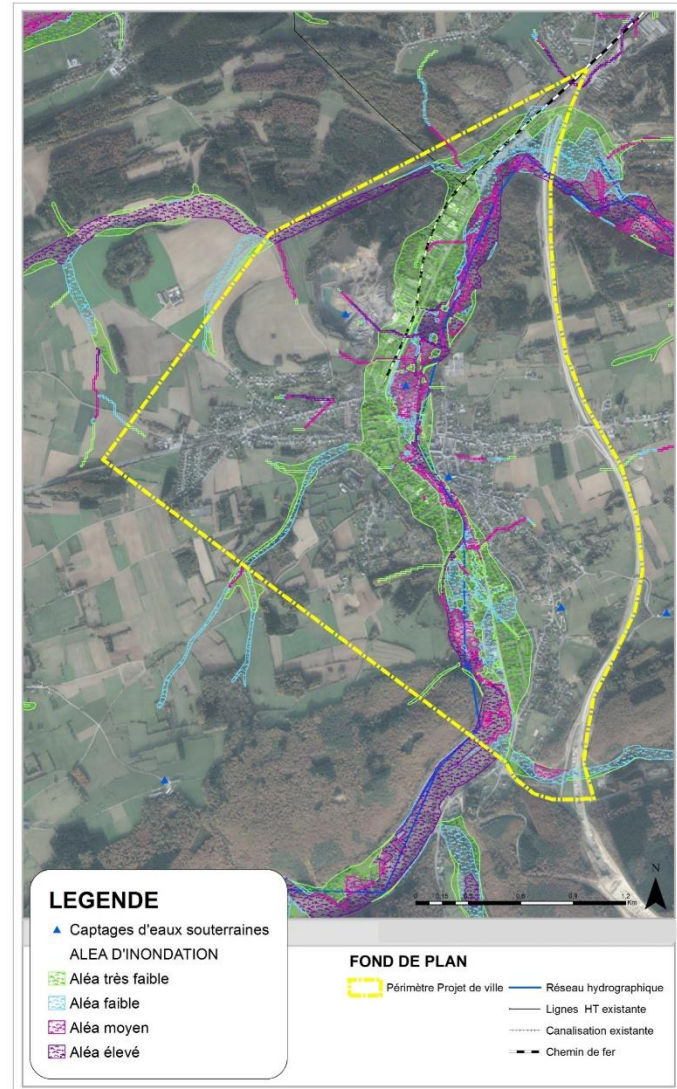
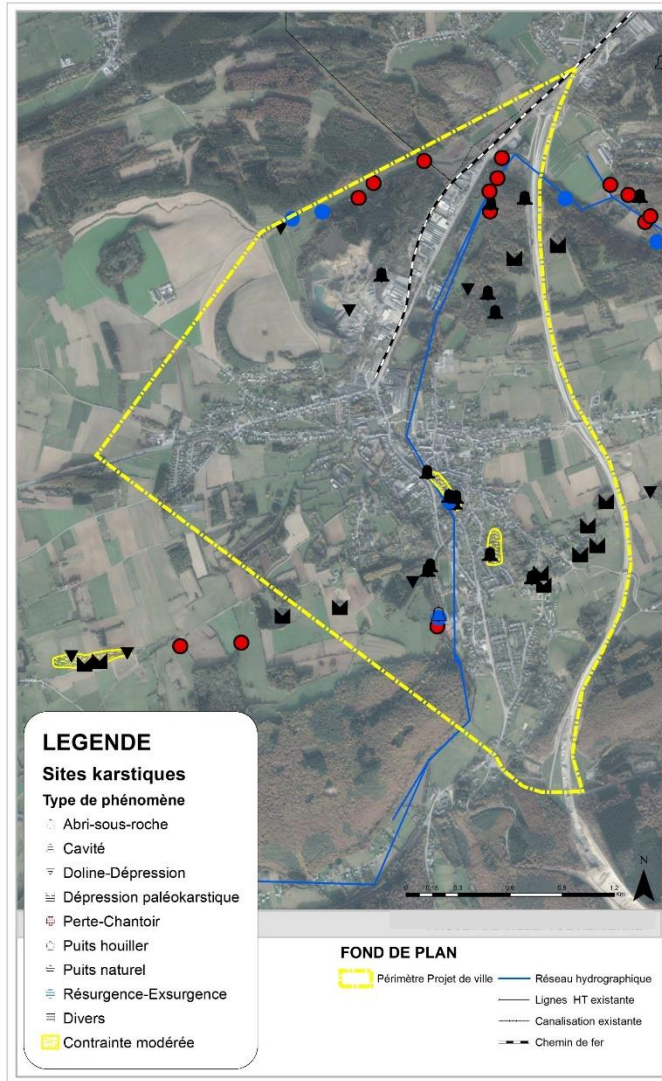


*Auteurs du projet*









Auteurs du projet







## PCDR

### LES FICHES PCDR en lien avec le Projet de Ville

- **Travail en cours :** Groupe de Travail Patrimoine - Établir un cadastre des différents éléments patrimoniaux et bâtiments communaux présents sur l'entité et prioriser leurs réfections/entretiens en fonction de différentes conditions (tourisme, subventions, états...) ,
- Faire respecter les règles en matière d'aménagement du territoire et créer un fascicule présentant ces règles ;
- Sensibiliser la population à la conservation du patrimoine et mettre en place une brigade patrimoine ;
- *Une Maison de l'industrie couvinoise (raquettes, poeleries, ...) Fiche 2.11 : elle pourrait être activée, par le choix de trois nouveaux projets que devra faire la CLDR à la fin du mois de mars ;*

#### Auteurs du projet

## CADRE DE VIE-BÂTI-ESPACES PUBLICS

### LES PROJETS

- Projet Maison Communale

### IDEES PARTAGEES DU Comité Post-Contournement

- Aspect environnement et le tourisme dans le développement du Centre-Ville, notamment au travers d'espaces verts et de tourisme vert – pas que le seul aspect commercial
- Place Piron → quel avenir: nouveau projet ou réhabilitation?
- Un axe vert le long de l'eau noire au départ du parc St. Joseph se poursuivant par la passerelle dite de La Ruche et continuant place Piron, allées, et parc dit de La Centrale
- Le parc St. Joseph doit être réaménagé et sécurisé....et être relooké avec du mobilier urbain adapté ainsi qu'un endroit de jeux et de détente pour les enfants et parents, pourquoi pas aire de pick-nick?
- Parc St. Joseph comme lieu recevant les festivités Couvinoises vu sa taille et son emplacement géographique
- Eclairer et sécuriser la passerelle...Important comme lien entre St.Joseph et Piron
- Trouver et créer un endroit sécurisé pour les jeunes enfants
- Enlever ou modifier le monument aux morts qui est départ des allées (il cache la vue et brise la perspective vers ces dites allées et même la vue vers la falaise.) Toujours suivre l'axe de l'eau et le transformer en axe vert...

#### Auteurs du projet

# MOBILITE



*Auteurs du projet*

### 1-En cours:

- Pont Cadre traversée route du Zoning + N5

### 2-A l'étude:

- Boulevard urbain - Porte de France projet FEDER qui n'a finalement pas été retenu
- Etude d'implantation d'une aire autoroutière le long du contournement

## IDEES PARTAGEES DU Comité Post-Contournement

- Signalétique en amont et aval du contournement afin d'attirer les visiteurs (de pair avec un Centre-Ville attractif et dynamique)
- Etude d'implantation d'une aire autoroutière le long du contournement
- Revoir feux tricolores
- Revoir changements de sens uniques dans le centre qui n'ont peut-être plus de raisons d'être ( rue Goutier, voirie Tec du parc, rue marie pêtre, etc...)
- Sud de Couvin (furêt - N5 - rue de Regniessart- rue de la Falaise)→ carrefour dangereux, en cas de travaux d'aménagement du centre ville de nouveaux agencements doivent être imaginés (dixit SPW)
- Une piste cyclable reliant le Ravel de Mariembourg à Couvin est une nécessité dans la perspective du développement Parc naturel « Couvin - Chimay - Viroinval »

### Auteurs du projet

### IDEES PARTAGEES DU Comité Post-Contournement

- Signalétique et éclairage public
- Réaménager le parking Ferme Walkens pour y attirer le public à s'y garer.
- Espaces pour mobilhomes à trouver

### ENQUETES ECOLES à venir dans le cadre du PCM

#### *Auteurs du projet*

## PCDR

### LES PROJETS PCDR EN COURS

- Créer ou réhabiliter des sentiers au sein des villages, entre villages et/ou transfrontaliers - GR 12 entre Brûly et Oignies ;

### LES FICHES PCDR en lien avec le PCM

- Création d'une salle communautaire polyvalente à Dailly mise à disposition des associations locales et de **l'école avec aménagement de ses abords** ;
- Lutter contre les vitesses excessives en renforçant les contrôles de police dans les villages et en plaçant des ralentisseurs adaptés aux engins agricoles ;

#### *Auteurs du projet*

**MERCI POUR VOTRE ATTENTION**

*Auteurs du projet*

 agora  
-urba.eu

 habitat et  
participation  
asbl

 UPcity<sup>↑</sup>

 BE AME

→ **3 THEMATIQUES de travail:**

**1/ Cadre de vie – habitat – structure bâtie – espace public**

**2/ Diagnostics économique – commercial- touristique**

**3/ Mobilité -**

*Auteurs du projet*